

Utgreiing om openheitslova

Innleiing

Bauta Group er eit industrikonsern med hovudkontor i Tomrefjord i Vestnes kommune. Etter krav i openheitslova av 01. juli 2022, vil vi sikre open tilgang til informasjon om korleis vi sikrar menneskerettane og anstendige arbeidsforhold i våre verdikjeder.

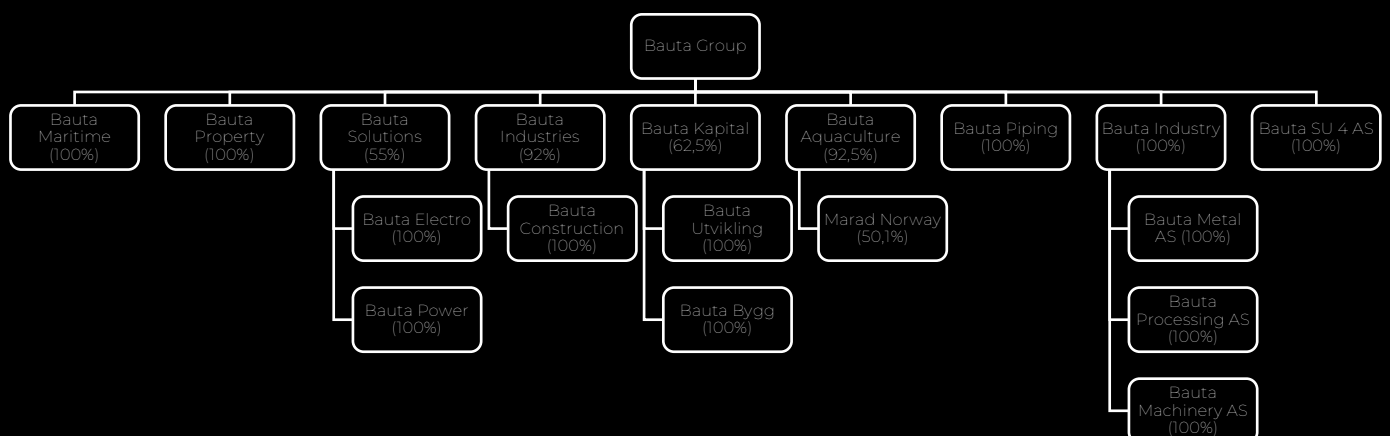
Denne utgreiinga omhandlar heile konsernet og alle selskap der Bauta Group er majoritetseigar. Dette utgjer totalt 19 selskap, der 12 av dei er driftsselskap, resterande er holdingselskap.

Gjennom desse selskapa leverer vi ulike tenester til fleire sektorar, dette inkluderer, men er ikkje avgrensa til; stålarbeid i maritim næring, sveis- og verkstadtenester, import og sal ulike typar metal, installasjon av og arbeid med elektroniske installasjonar, eigedomsutvikling og byggetenester.

Totalt har konsernet i 2024 om lag 550 fast tilsette, der brorparten er skiftarbeidarar av utanlandsk nasjonalitet. Desse er fast tilsette, med fast turnus. Av dei tilsette med administrative oppgåver er ein stor del tilsette i Bauta Group og arbeider på tvers av selskapa i konsernet med å støtte aktiviteten i dei einiskilde selskapa.

Bauta Group vedtok våren 2022 ein ny overordna strategi for konsernet. Visjonen i denne strategien er «Stødig inn i framtida». I denne ligg det ein tydeleg intensjon om vidare utvikling og vekst i konsernet. Samstundes skal vi vere ein aktør som er etterretteleg og som ein kan lite på.

I strategien ligg også ei tydeleg bevisstheit kring samfunnsansvar og påverknad av ytre miljø. FN sine berekraftsmål er retningsgivande for dette arbeidet. Vi har, og skal ha, ein tydeleg rolle som samfunnsbygger.



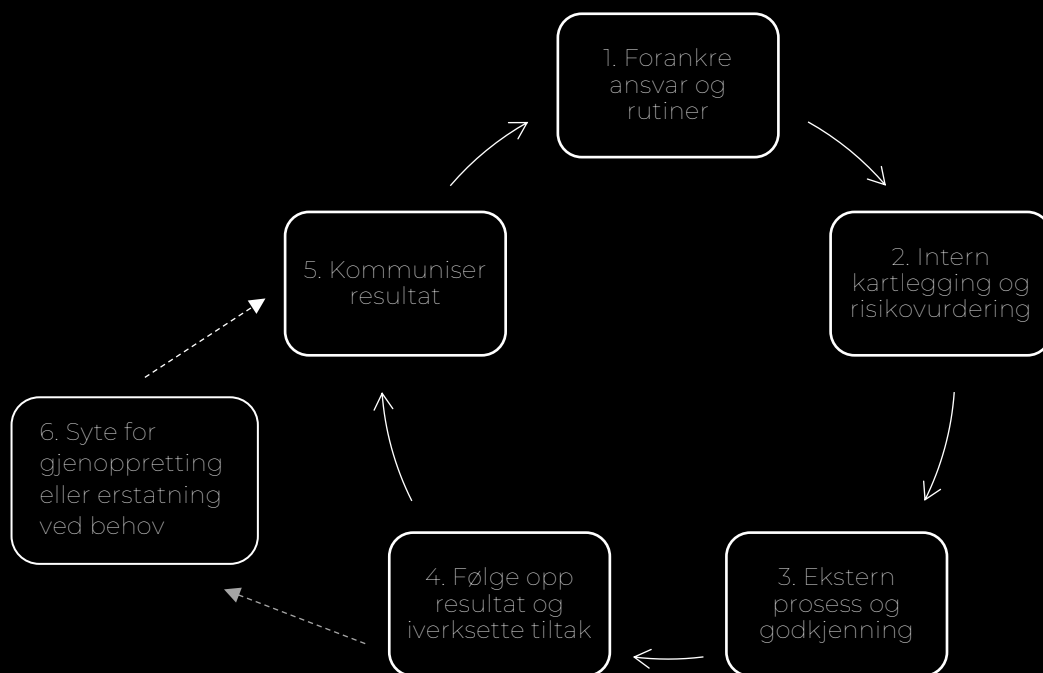
Korleis

Gjennom styringssystema i dei ulike selskapa skal vi følgje opp våre verdikjeder, både oppover og nedover, for å sikre at menneskerettane vert følgde. Arbeidet med berekraft og sosialt ansvar er på så måte operasjonalisert gjennom dei einskilde selskapa og aktiviteten der.

Bauta Group har ressursar sentralt som følgjer opp og koordinerer arbeidet, både gjennom støtte i dagleg drift, overordna strategi og styrearbeid. Det er dagleg leiar i det einskilde selskap som har ansvaret for å følgje opp arbeidet i si verksemd.

I styringssystema har vi utarbeidd retningslinjer og malar for både leverandør- og kundegodkjenning. Vi gjennomfører fyst interne vurderingar av alle kundar og leverandørar. Dette inneber å vurdere kor kritisk dei er for vår drift, risiko ved brot på lovar og retningslinjer, samt tiltak for å avgrense risiko og konsekvens. Her har vi ikkje registrert nokon avvik.

Etter intern godkjenning sender vi frå 2023 ut informasjon, spørjeskjema og leverandørforskrift til alle samarbeidspartar før vi inngår samarbeid. Signatur er ein føresetnad for å ha eit samarbeid med selskap tilknytt Bauta Group. Prosessen er i tråd med OECD sin rettleiar for aktsemdvurderingar og ansvarleg næringsliv.



1. Forankring og retningslinjer

Forankring av prosessen byrjar i styreromma gjennom bevisstgjerung, felles forståing og implementering av målsettingar i strategien i selskapa.

Deretter vert dette følgt opp gjennom interne system og prosedyrar for drift. Det er også gjennomført interne informasjonsmøte for å sikre at dei tilsette er kjende med tematikken.

Retningslinjene inkluderer leverandørforskrift, kundeforskrift, prosess for aktsemdvurderingar, risikovurdering, instruks til påseplikt og godkjenningsskjema for kundar og leverandørar.

2. Intern kartlegging og risikovurdering

Vi har utarbeidd ein felles mal for interne risikovurderingar av kundar og leverandørar. Denne vert nytta på tvers av selskap i konsernet.

Her vurderer vi alle kundar og leverandørar der vi har ei omsetning på eit visst nivå, relativt til drifta i selskapet gjennom ei vesentlegheitsanalyse.

Deretter vurderer vi risikoen dei utvalde bedriftene har etter eit sett kriteria:

- Samsvar med lovar og etiske retningslinjer
- Menneskerettigheiter
- Konfidensialitet og personvern
- Interessekonflikt, bestikkingar og gåver
- Arbeidstid og løn

Vurderer vi risikoen og/eller konsekvens som høg, vil vi iverksette tiltak for å redusere dette.

3. Ekstern prosess og godkjenning

Etter at den interne prosessen er gjennomført sender vi ut godkjenningsskjema og forskrift til aktørane som er vurderte, desse må alle signere på.

Dette er for å sikre oss at dei er medvitne på kva krav vi stiller til våre samarbeidspartnarar og si eiga drift.

Dokumenta er laga for å vere i tråd med fleire krav og sertifiseringar som vert stilt til oss og tek opp tematikkar innan:

- Kvalitet
- HMS
- Ytre miljø
- Skatt, MVA og allmenngjeringane
- Samsvar med lovar og etiske retningslinjer
- Menneskerettar
- Diskriminering
- Arbeidstid og løn
- Konfidensialitet og personvern
- Interessekonflikt, bestikkingar og gåver

4. Følgje opp resultat og iverksette tiltak

Dersom undersøkingane og risikovurderingane viser avvik eller for høg risiko må vi iverksette tiltak for å forbetre dette. Konsekvensar kan vere dialog med aktørane om forbetringar og tiltak, interne tiltak eller avslutting av samarbeidet.

Vi har så langt ikkje avdekt nokon slike tilfelle.

5. Kommuniser resultat

Informasjonen om dette arbeidet skal alltid ligge tilgjengeleg på våre nettsider www.boutagroup.no eller verte sendt ut på førespurnad.

6. Syte for gjenoppretting eller erstatning ved behov

Ved avvik har vi prosedyre for korleis vi følgjer opp dette for å rette opp i situasjonen. Per i dag har vi ikkje hatt nokon slike saker.

Kontaktinformasjon ved spørsmål:

Gjermund Kvernmo Langset
Leiar forretningsutvikling og berekraft
gjermund@boutagroup.no